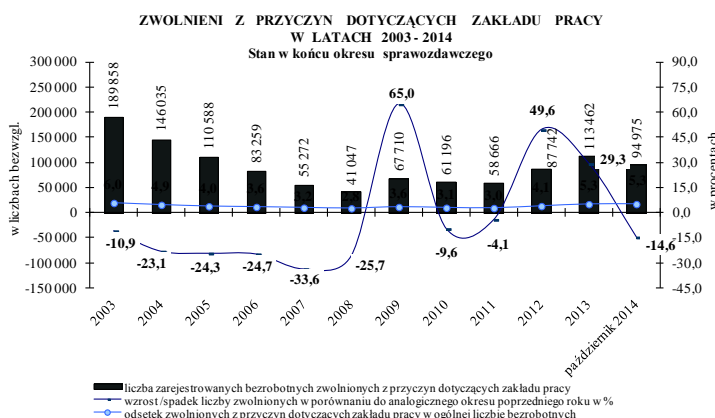
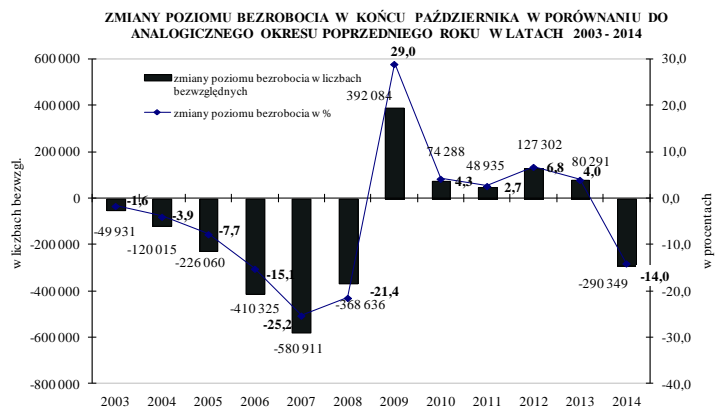
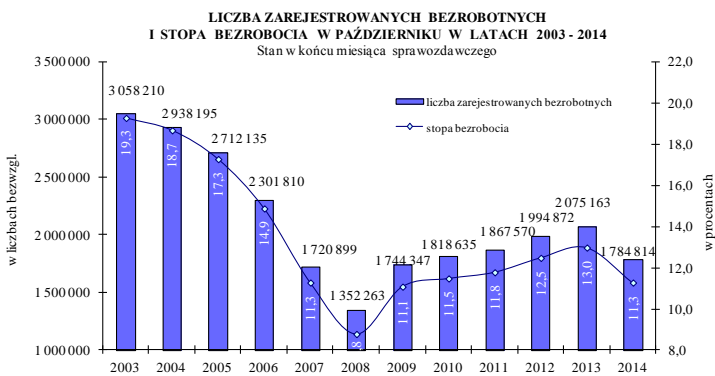
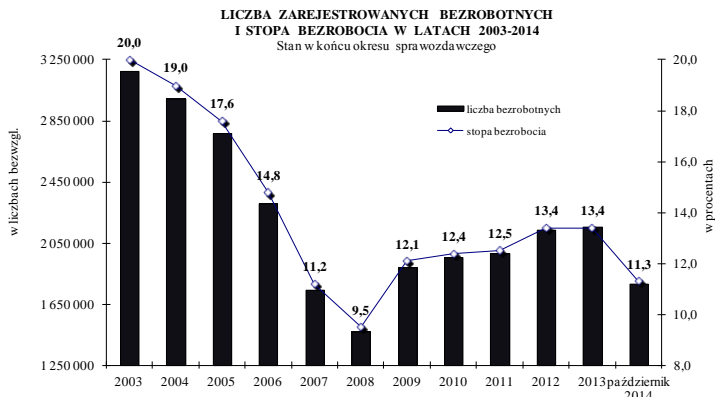


BEZROBOCIE REJESTROWANE W POLSCE Raport miesięczny – październik 2014 r.



W latach 2003 - 2008 z roku na rok obserwowano stałą tendencję spadku bezrobocia rejestrowanego. W końcu 2003 r. w urzędach pracy zarejestrowanych było 3 175,7 tys. osób, a wskaźnik bezrobocia wyniósł 20%. Do końca 2007 r. zarówno liczba, jak i stopa bezrobocia rejestrowanego zmniejszały się coraz szybciej. Najwyższą dynamikę spadku bezrobocia odnotowano w 2007 r. (24,4% w porównaniu do stanu z końca 2006 r.). W końcu 2009 r. po raz pierwszy od kilku lat bezrobocie zwiększyło się do 1 892,7 tys. osób, czyli wzrost poziomu bezrobocia w skali roku wyniósł 418,9 tys. osób, tj. 28,4%. Stopa bezrobocia wyniosła 12,1%, tj. wzrosła o 2,6 p. p. W kolejnych latach obserwowaliśmy systematyczny wzrost zarówno liczby, jak i stopy bezrobocia rejestrowanego. W końcu 2012 r. dynamika wzrostu bezrobocia wyniosła 7,8%, tj. liczba bezrobotnych zwiększyła się o 154,1 tys. osób do 2 136,8 tys. Wskaźnik bezrobocia wyniósł 13,4% i był o 0,9 p. p. wyższy niż w końcu 2011 r. W końcu 2013 r. liczba bezrobotnych wyniosła 2 157,9 tys. osób, tj. była o 21,1 tys. osób wyższa niż przed rokiem (wzrost o 1,0%). Z kolei wskaźnik bezrobocia pozostał na poziomie analogicznym jak w końcu 2012 r. – 13,4%.

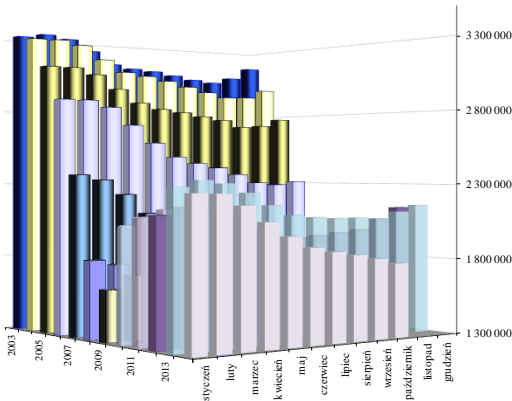
W końcu października 2014 r. liczba bezrobotnych wyniosła 1 784,8 tys. osób, czyli była niższa niż rok wcześniej. W skali roku spadek wyniósł 290,3 tys. osób (tj. 14,0%). Liczba bezrobotnych poprzednio pracujących zmniejszyła się o 13,1%, zaś liczba dotychczas niepracujących spadła o 17,7%.

W końcu października 2014 r. w porównaniu do analogicznego okresu 2013 r. **poziom bezrobocia obniżył się we wszystkich województwach**, a spadek kształtował się w przedziale od 9,6% w podkarpackim do 18,8% w lubuskim.

Stopa bezrobocia w końcu października 2014 r. wyniosła 11,3% i była o 1,7 p. p. niższa niż przed rokiem. Wskaźnik bezrobocia w końcu października 2014 r. obniżył się we wszystkich województwach. Najwyższy spadek stopy bezrobocia (o 2,5 p. p.) odnotowano w województwach lubuskim i warmińsko-mazurskim, a najniższy w mazowieckim (o 1,1 p. p.).

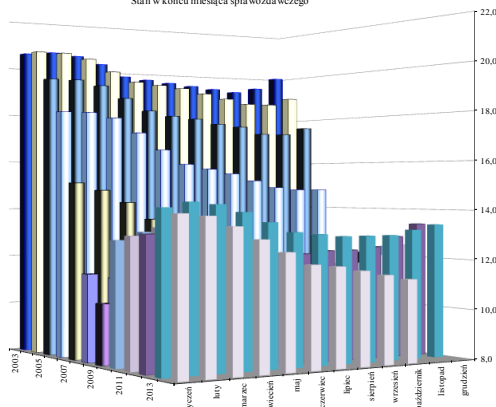
W końcu października 2014 r. w urzędach pracy zarejestrowanych było 95,0 tys. osób zwolnionych z przyczyn dotyczących zakładu pracy (wobec 111,3 tys. przed rokiem). Tym samym w ciągu roku statystyka ta zmniejszyła się o 16,3 tys. osób, tj. o 14,6%. Osoby zwolnione z przyczyn dotyczących zakładu pracy stanowiły 5,3% zarejestrowanych bezrobotnych.

POZIOM BEZROBOCIA W LATACH 2003-2014 - SEZONOWOŚĆ
 Stan w końcu miesiąca sprawozdawczego



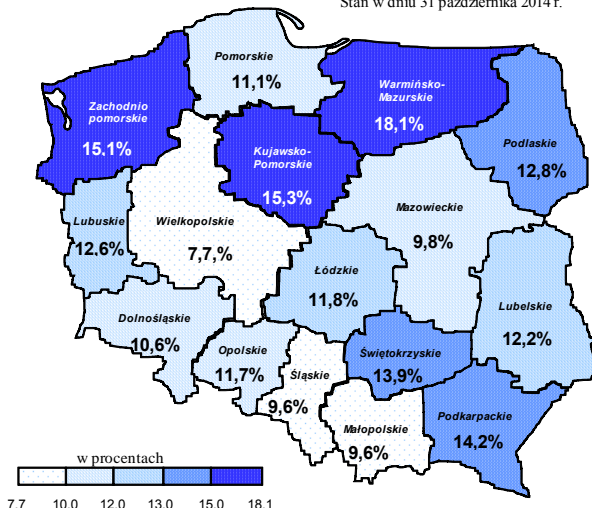
w tysiącach bezwzględnie

STOPA BEZROBOCIA W LATACH 2003-2014 - SEZONOWOŚĆ
 Stan w końcu miesiąca sprawozdawczego



w procentach

STOPA BEZROBOCIA WEDŁUG WOJEWÓDZTWA
 Stan w dniu 31 października 2014 r.



Sezonowość od lat stanowi podstawową cechę polskiego rynku pracy i oznacza wzrost bezrobocia w miesiącach rozpoczynających i kończących rok. Miesiące wiosenne są okresami spadku liczby zarejestrowanych bezrobotnych, co wynika m.in. z rozpoczynania prac sezonowych w budownictwie i rolnictwie, a także rozpoczynania się sezonu turystycznego. Z kolei na przełomie roku z powodu napływu do bezrobocia osób, którym wygasają wówczas umowy o pracę oraz powrót do bezrobocia osób wykonujących subsydiowane zatrudnienie liczba bezrobotnych wzrasta. Równocześnie w miesiącach kończących rok liczba bezrobotnych wyłączanych z ewidencji zmniejsza się.

Lata 2006 - 2007 pod względem sezonowych zmian na rynku pracy były nietypowe, ponieważ wzrost poziomu bezrobocia odnotowany został tylko w styczniu i grudniu, co jak dotąd w historii polskiego bezrobocia nigdy nie miało miejsca. Również w 2008 r. spadek bezrobocia zanotowano już w lutym, ale od listopada 2008 r. zarówno poziom, jak i stopa bezrobocia rejestrowanego wzrastały z miesiąca na miesiąc i sytuacja ta utrzymała się do końca marca 2009 r. Następnie po 3 miesiącach spadku, od lipca 2009 r. ponownie rozpoczął się notowany do końca lutego 2010 r. okres wzrostu bezrobocia z miesiąca na miesiąc. Od marca do sierpnia 2010 r. poziom bezrobocia zmniejszał się, ale od września ponownie notowany był wzrost, który utrzymał się do końca lutego 2011 r. i ponownie rozpoczął się we wrześniu 2011 r. Okres wzrostu trwał do lutego 2012 r., a kolejny wzrost bezrobocia zapoczątkowany w sierpniu 2012 r. utrzymał się do końca lutego 2013 r. Następnie po 8 miesiącach spadku od listopada 2013 r. liczba bezrobotnych ponownie z miesiąca na miesiąc zwiększała się aż do końca stycznia 2014 r.

W końcu października 2014 r., w porównaniu do stanu z końca września 2014 r., liczba bezrobotnych spadła o 37,1 tys. osób (tj. o 2,0%). W październiku 2013 r. poziom bezrobocia spadł o 8 tys osób. Zatem, spadek w bieżącym roku był znacznie silniejszy.

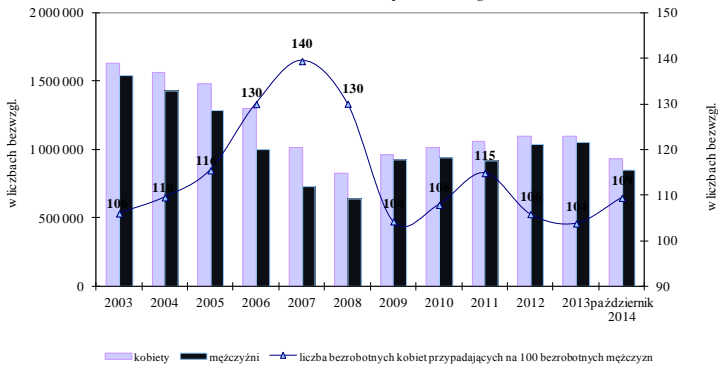
Wskaźnik bezrobocia w końcu października 2014 r. w porównaniu do poprzedniego miesiąca zmniejszył się o 0,2 p. p. W końcu października 2013 r. stopa bezrobocia wyniosła 13,0% i w ujęciu miesięcznym nie zmieniła się.

Od lat **wysoki pozostaje stopień terytorialnego zróżnicowania bezrobocia w Polsce.** Jest to wynikiem zarówno nierównomiernego rozwoju społeczno – gospodarczego regionów, jak i ich położenia geograficznego. Terytorialne zróżnicowanie, mierzone różnicą pomiędzy najniższą i najwyższą wartością wskaźnika bezrobocia waha się.

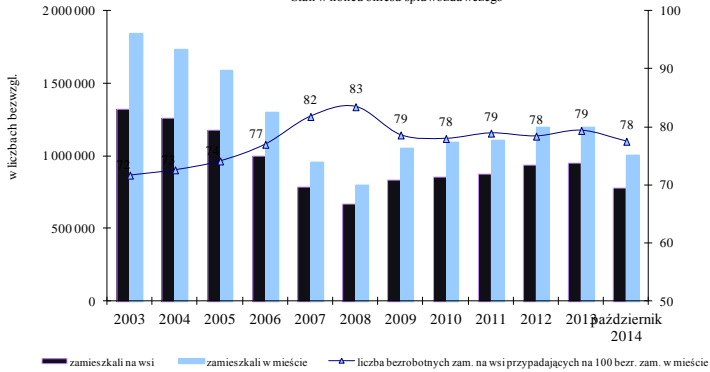
W końcu października 2014 r. **różnica pomiędzy najniższą i najwyższą stopą bezrobocia w województwach wynosiła 10,4 p. p.** (wielkopolskie – 7,7%, warmińsko – mazurskie – 18,1%), wobec 11,3 p. p. odnotowanej przed rokiem.

Ministerstwo Pracy i Polityki Społecznej
Departament Rynku Pracy

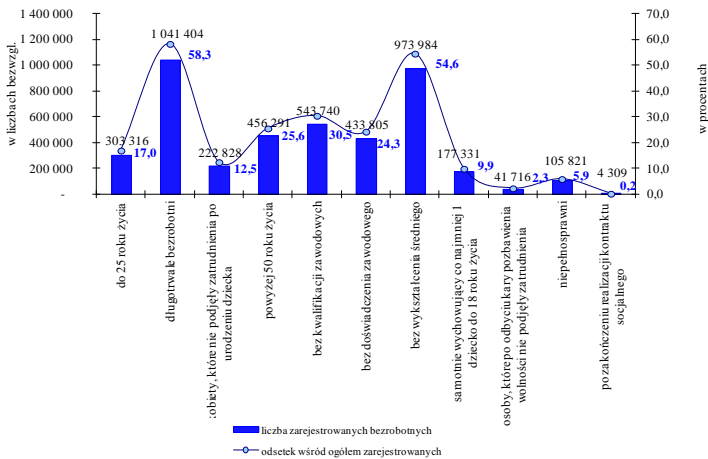
ZAREJESTROWANI BEZROBOTNI WEDŁUG PŁCI W LATACH 2003 - 2014
Stan w końcu okresu sprawozdawczego



ZAREJESTROWANI BEZROBOTNI WEDŁUG MIEJSCA ZAMIESZKANIA W LATACH 2003 - 2014
Stan w końcu okresu sprawozdawczego



WYBRANE GRUPY BEZROBOTNYCH W KOŃCU PAŹDZIERNIKA 2014 ROKU



W latach 2003 - 2007 zdecydowanie szybciej zmniejszała się liczba bezrobotnych mężczyzn niż kobiet, co miało swoje odzwierciedlenie we wzroście odsetka kobiet wśród ogółu zarejestrowanych. W końcu 2002 r. kobiety zarejestrowane w urzędach pracy stanowiły 51,2% ogółu bezrobotnych, wobec 58,2% w końcu 2007 r., ale już 56,6% w końcu 2008 r. i 51,1% w końcu 2009 r. W końcu 2011 r. udział kobiet w ogólnej liczbie bezrobotnych zwiększył się do 53,5%, by w końcu 2013 r. spaść do 51,0%.

W końcu października 2014 r. w ewidencji bezrobotnych znajdowało się 932,9 tys. kobiet oraz 851,9 tys. mężczyzn. W porównaniu do stanu z końca października 2013 r., **populacja bezrobotnych kobiet spadła o 147,1 tys. osób (tj. o 13,6%), a liczba bezrobotnych mężczyzn spadła o 143,2 tys., tj. o 14,4%.** Odsetek kobiet w ogólnej liczbie bezrobotnych wyniósł 52,3%.

Na 100 bezrobotnych mężczyzn przypadało 109 kobiet (przed rokiem 108 kobiet).

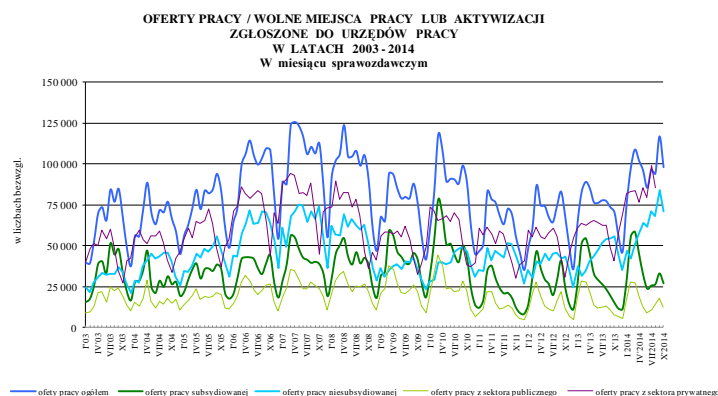
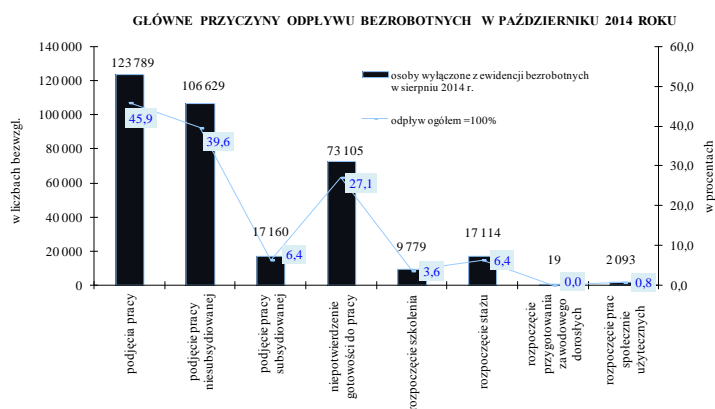
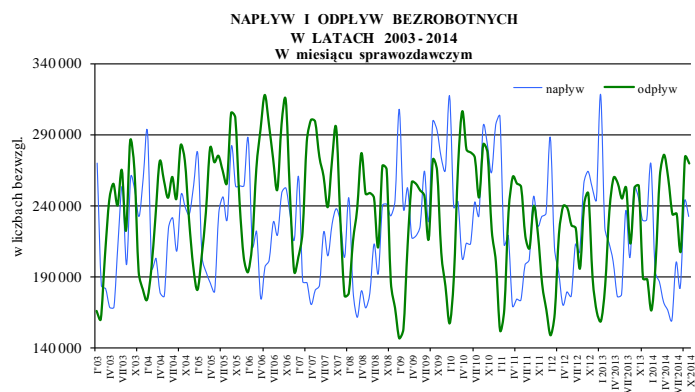
Na wsi mieszka ok. 39% ludności Polski, natomiast wśród bezrobotnych mieszkańcy wsi stanowią ok. 43-45%. Notowany do końca 2008 r. spadek poziomu bezrobocia dotyczył zarówno mieszkańców wsi, jak i miast, przy czym liczba bezrobotnych zamieszkałych w mieście zmniejszała się bardziej dynamicznie. W kolejnych latach, z wyjątkiem lat 2011 i 2013 r., to wzrost bezrobocia w większym zakresie dotyczył osób zamieszkałych w miastach.

W końcu października 2014 r. w urzędach pracy zarejestrowanych było 779,3 tys. bezrobotnych zamieszkałych na wsi. W porównaniu do stanu z końca października 2013 r., **liczba bezrobotnych zamieszkałych na wsi zmniejszyła się o 13,7%, przy spadku liczby zamieszkałych w mieście o 14,2%.** Tym samym odsetek zamieszkałych na wsi wśród zarejestrowanych bezrobotnych wyniósł 43,7%, wobec 43,5% przed rokiem.

W art. 49 ustawy o promocji zatrudnienia i instytucjach rynku pracy wyszczególnione zostały grupy osób uznanych za będące w szczególnej sytuacji na rynku pracy. **W końcu października 2014 r. status osoby w szczególnej sytuacji na rynku pracy posiadało 1 564,9 tys. osób, co oznacza, że 9 na 10 bezrobotnych spełniało kryteria by być zaliczonym do tej kategorii.** Osoba może spełniać kryteria by jednocześnie być zakwalifikowaną do kilku grup w szczególnej sytuacji.

Najbardziej liczną zbiorowość tworzą długotrwale bezrobotni (1 041,4 tys. osób) tj. 58,3% ogółu zarejestrowanych oraz bez wykształcenia średniego (974,0 tys. osób), tj. 54,6% ogółu zarejestrowanych. W ewidencji znajdowało się również 303,3 tys. osób do 25 roku życia (17,0%) i 456,3 tys. osób bezrobotnych powyżej 50 roku życia (25,6%).

Ministerstwo Pracy i Polityki Społecznej
Departament Rynku Pracy



Kształtowanie się poziomu bezrobocia zależy od wielkości i dynamiki zmian w napływie i odpływie z bezrobocia. Obie te wielkości charakteryzują się wysokimi wahaniami wynikającymi w znacznej mierze z sezonowości.

W październiku 2014 r. w urzędach pracy zarejestrowało się 232,4 tys. osób (tj. o 5,5% mniej niż w październiku 2013 r.), a odpływ bezrobotnych wyniósł 269,5 tys. osób (wzrost o 6,2%). W okresie 10 miesięcy br. napływ do bezrobocia wyniósł 2 007,3 tys. osób (spadek o 10,8%), natomiast odpływ wyniósł 2 381,1 tys. osób (wzrost o 3,0%).

W październiku 2014 r. pracę podjęło 123,8 tys. bezrobotnych, tj. o 0,3% więcej niż przed rokiem. Liczba podejmujących pracę niesubsydiowane spadła o 5,3%, a subsydiowane wzrosła o 58,2%. W okresie styczeń – październik br. pracę podjęło 1 080,9 tys. osób, tj. o 13,4 tys. (1,3%) więcej niż w analogicznym okresie 2013 r.

W całym 2013 r. aktywnymi programami rynku pracy objęto 475,7 tys. osób, czyli o 7,9% więcej niż w 2012 r. W październiku 2014 r. aktywnymi programami rynku pracy objęto 46,2 tys. osób, wobec 28,9 tys. osób w październiku 2013 r. W okresie 10 miesięcy br. z aktywnych programów rynku pracy skorzystało 445,5 tys. osób, tj. o 3,1% więcej niż rok wcześniej.

Niepotwierdzenia gotowości do pracy były powodem wyłączenia z ewidencji bezrobotnych 73,1 tys. osób w październiku 2014 r. (wzrost o 1,3%). W okresie styczeń – październik br. 620,9 tys. bezrobotnych nie potwierdziło gotowości do podjęcia pracy.

W latach 2002 – 2007 z roku na rok wzrastała liczba ofert pracy będących w dyspozycji publicznych służb zatrudnienia. Jednak w 2008 r. zanotowany został spadek liczby ofert o 8%, a w 2009 roku o 21%. Wprowadzie w 2010 r. liczba ofert ponownie wzrosła o 13,1%, ale w 2011 r. zmniejszyła się aż o 27,2%. Zarówno w 2012 r., jak w 2013 r. notowana była tendencja wzrostowa. W 2013 r. pracodawcy zgłosili 874,1 tys. ofert (tj. o 11,1% więcej niż w 2012 r.). Liczba bezrobotnych przypadających na 1 ofertę pracy¹ wzrastała z 12 osób w 2008 r. do 24 osób w 2012r., by w 2013 r. spaść do 22 osób.

W październiku 2014 r. pracodawcy zgłosili 97,9 tys. wolnych miejsc pracy i aktywizacji zawodowej² (tj. o 27,5 tys. ofert więcej niż przed rokiem). Liczba bezrobotnych przypadających na 1 ofertę pracy wyniosła 10 osób wobec 17 osób przed rokiem. W okresie 10 miesięcy br. do urzędów pracy wpłynęło 970,9 tys. ofert pracy tj. o 25,7% więcej niż w analogicznym okresie 2013 r.

Opracowanie: Wydział Analiz i Statystyki (AK)

¹ Liczba bezrobotnych przypadających na 1 ofertę pracy w danym miesiącu liczona jest ze wzoru:
$$\frac{(\text{bezrobotni według stanu w końcu poprzedniego miesiąca} + \text{bezrobotni w końcu danego miesiąca})}{(\text{oferty pracy zgłoszone w miesiącu} + \text{oferty pracy na koniec poprzedniego miesiąca})}$$

² Nazewnictwo „wolne miejsca pracy i aktywizacji zawodowej” wprowadzone zostało do sprawozdawczości począwszy od stycznia 2010 r. i jest zgodne z zapisami ustawy z dnia 19 grudnia 2008 r. o zmianie ustawy o promocji zatrudnienia i instytucjach rynku oraz o zmianie niektórych innych ustaw (Dz. U. z 2009 r. Nr 6 poz. 33). Dane są porównywalne z informacjami nt. ofert pracy gromadzonymi w latach wcześniejszych.